

INFORME DEL ESTADO DE LA VIA HATO COROZAL-PUERTO COLOMBIA.

Objeto:

VERIFICACIÓN DEL ESTADO ACTUAL DEL TRAMO DE VIA KM 00 AL KM 65 VEREDA EL GUAFAL DEL MUNICIPIO DE HATO COROZAL.

De acuerdo a visita técnica realizada por personal adscrito a secretaria de planeación y política sectorial del municipio de Hato Corozal el día 05 del mes de marzo del año 2020 al tramo de vía en mención me permito informar lo siguiente:

Diagnóstico de la vía

Saliendo del casco urbano del municipio de Hato-Corozal hacia el oriente esta la vía Hato Corozal-Puerto Colombia, su trazado longitudinal pasa por las veredas el Cedral, San Nicolás, el zuni, el Guafal, llegando a la vereda puerto Colombia a orillas del rio Casanare comunicando al departamento con Puerto Rondón (Arauca) y de allí sigue su rumbo comunicando muchas veredas del municipio que están en la parte oriental. En 38 km aproximadamente vereda el zuni encontramos una banca definida con material pétreo bastante deteriorada en algunos tramos, un ancho promedio de 9 metros, algunas obras de arte, un terreno topográficamente plano con callejuela en toda su longitud, de ahí hasta el km 54 encontramos una banca en material arcillo-arenoso con un ancho promedio de 7 metros y algunas obras de arte, deteriorada y de difícil transito debido a la falta de mantenimiento, de ahí al km 65 vereda el Guafal se evidencia el trazado de un tramo de vía en etapa constructiva contrato que se está adelantando por parte de la gobernación del Casanare donde según indica el contratista es de 10 km de longitud con una altura promedio de un metro y un ancho de 7 metros y según el contratista no se contempla la construcción de obras de arte siendo este sector de sabanas inundables en época de lluvia, se concluye lo siguiente:

Esta vía por sus condiciones topográficas en época de verano es transitable pero se encuentra algunos tramos de difícil acceso por falta de mantenimiento, en época de lluvia esta vía se hace intransitable debido a la falta de mantenimiento, desagües y obras de arte, la banca queda inestable formando fallos en algunos puntos de su longitud, falta conformación de la banca, falta de mantenimiento preventivo y falta de una capa de material pétreo para reafirma-miento de la vía en algunos sectores, cabe resaltar que esta vía es el único medio de transporte de toda esta zona para comunicación y abastecimiento de productos que entran y salen a los mercados nacionales ya que esta zona es ganadera y agrícola y que beneficia a todas las veredas de la parte baja del rio Casanare. Referenciamos los puntos más críticos que requieren intervención inmediata para mejoramiento de su banca.

En el tramo de vía en etapa constructiva se requiere la construcción mínima de algunas obras de arte sobre cañadas naturales para proteger su estructura en época de lluvia el cual esta sabana se inunda y el agua transita por sus cauces

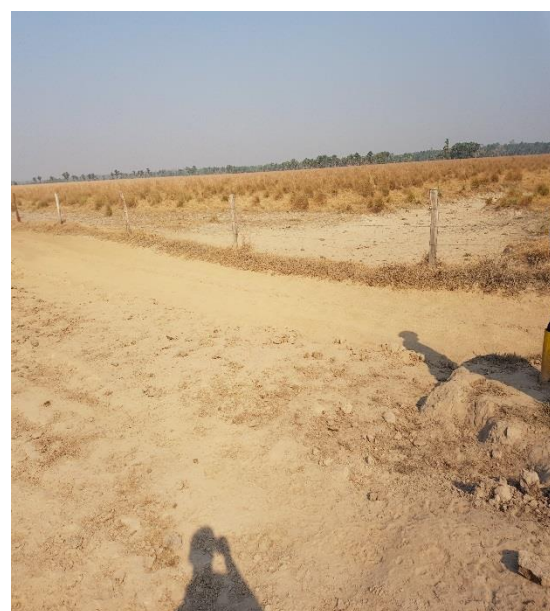
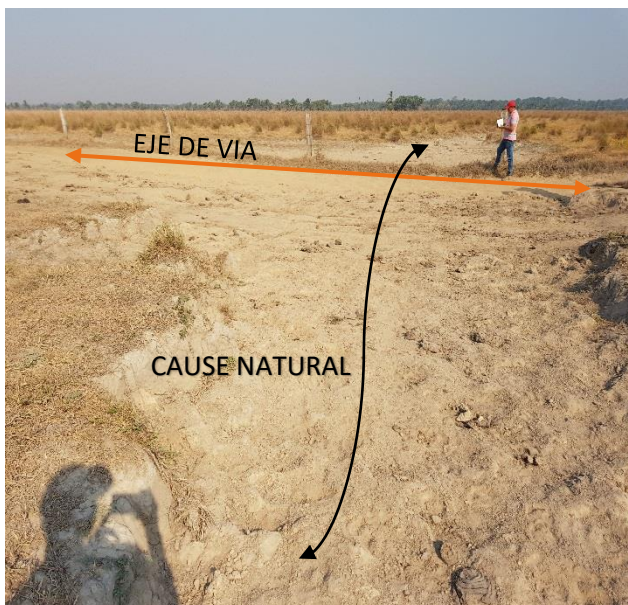
según lo indican los habitantes y conocedores de esta zona que nos acompañaron en este recorrido.

- En el km 58+810 con coordenadas planas E 977875 N1182914 es necesario la construcción de una alcantarilla sencilla siendo este punto un desagüe natural según indican los conocedores del sector de igual forma el topógrafo de la firma contratista del terraplén que está en ejecución indica que el diseño tendrá un ancho de 7m y un alto de 1m..



□

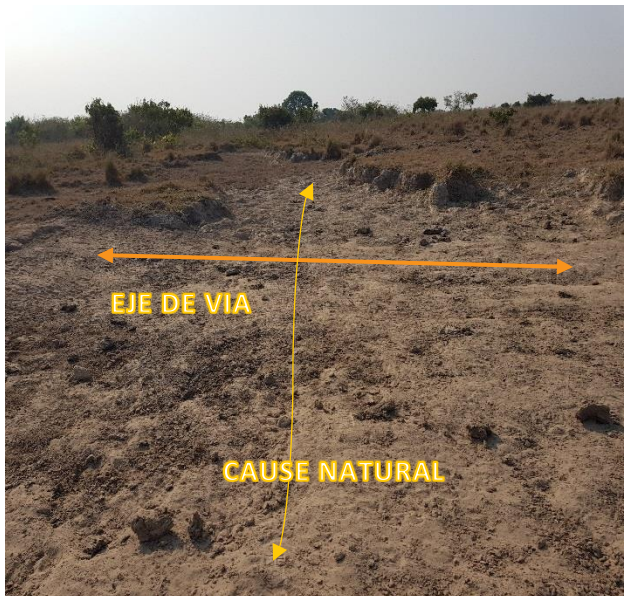
- En el km 58+200 con coordenadas planas E 977368 N 1182749 es necesario la construcción de una alcantarilla doble debido a mayor caudal de agua en época de invierno según lo manifiestan los conocedores de la zona de igual manera tendrá un ancho de 7m y una altura de 1m.



- En el km 57+570 con coordenadas planas E975889 N1182051 es necesario la construcción de una alcantarilla sencilla siendo este punto un desagüe natural según indican los conocedores del sector de igual forma el topógrafo de la firma contratista del terraplén que está en ejecución indica que el diseño tendrá un ancho de 7m y un alto de 1m..



- En el km 56+050 con coordenadas planas E975645 N1181937 es necesario la construcción de una alcantarilla sencilla siendo este punto un desagüe natural según indican los conocedores del sector de igual forma el topógrafo de la firma contratista del terraplén que está en ejecución indica que el diseño tendrá un ancho de 7m y un alto de 1m



Del km 38 en la vereda el zuni hasta el km 54 encontramos una banca en material arcillo-arenoso con un ancho promedio de 7 metros y algunas obras de arte, deteriorada y de difícil tránsito, debido a la falta de mantenimiento se hace necesario la colocación de una capa de material pétreo para re-afirmamiento de la banca y mantenimiento preventivo en esta longitud, se han tomado zonas puntuales descritas a continuación.

- En el punto de coordenadas planas E 973543 N 1181727 en una longitud aproximada de 3 km y un ancho de 7m.predios de la finca palmar km 53+500.



- En el punto de coordenadas planas E 972977 N 1180795 en una longitud aproximada de 3 km y un ancho de 7m hasta predios de la finca el paraíso.KM 50+000.



- En el punto de coordenadas planas E 971234 N 1179924 en una longitud aproximada de 2.5 km y un ancho de 7m.en predios de finca el paraíso KM 47+100.



- En el punto de coordenadas planas E 970236 N 1179628 en una longitud aproximada de 2 km y un ancho de 7m.hasta predios de la finca el cristal.KM 47+000



- En el punto de coordenadas planas E 970238 N1179627 en una longitud aproximada de 2.0 km y un ancho de 7m.en predio de finca el cristal KM 43+700.



- En el punto de coordenadas planas E 964650 N 1179608 en una longitud aproximada de 2.0 km y un ancho de 7m. de la escuela vereda Suni al límite con vereda San Nicolás. KM 39+100.



- En el punto de coordenadas planas E 962062 N 1179889 en una longitud aproximada de 2 km y un ancho de 7m en predios de finca Nomenome vereda San Nicolás.KM 37+700.



- En el punto de coordenadas planas E 955352 N 1177778 en una longitud aproximada de 3.00 km y un ancho de 7m en predios de Hato la Veremos KM 27+000



- En el punto de coordenadas planas E944869 N 1174045 en una longitud aproximada de 2 km y un ancho de 7m en predios de los Hatos la Osa y el Diamante KM 18+000



- En el punto de coordenadas planas E934547 N 1171106 en el km 10+500 se encuentra el sitio destinado para el cargue de material pétreo, este material es donado por los operadores de la plataforma Tautaco el cual tienen que retirarlo de este sitio En predios de la finca la Osa.



- En el punto de coordenadas planas E949985 N 1173960 En la vía Hato Corozal -Puerto Colombia hacia el sur se desprende la vía que nos comunica con la vereda la Reserva y a la vez una variante denominada vía Guamito, el Solitario, Palma Rala, conectando nuevamente con la vía principal en predios de la finca Nomenome en la vereda el zuni. Con coordenadas E959756 N1178640, esta variante tiene una banca definida en una longitud de 28 km aprox. Un ancho promedio de 8 Mts y una altura promedio de 1.00mts con callejuela en algunos tramos y algunas obras de arte, cabe resaltar que esta variante ubicada en la vereda san Nicolás es de vital importancia para la economía local ya que esta zona es ganadera y agrícola y que contribuye todo el año en el desarrollo sostenible del sector. Encontramos un terraplén que por falta de mantenimiento preventivo, falta de una capa de material pétreo en algunos sectores, falta de obras de arte con sus respectivos descoles se está deteriorando y en época de lluvias se obstaculiza el paso y en consecuencia perdida de la economía del sector, es urgente la intervención de esta variante ya que se aproxima la temporada de lluvias.





VARIANTE

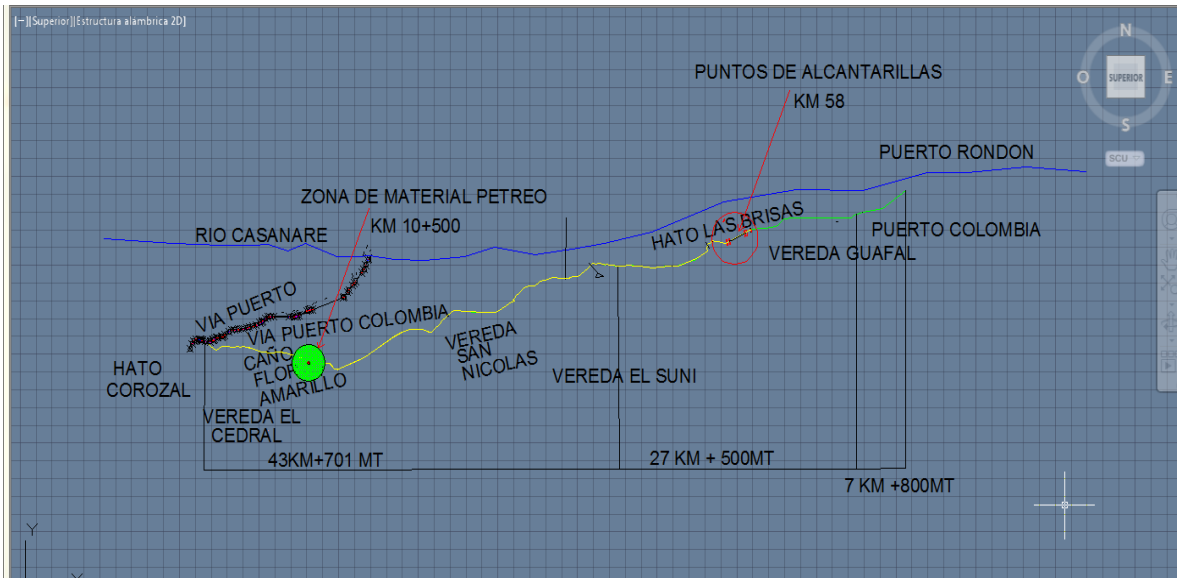


- De igual forma el día 07 del mes de marzo del 2020 por petición de la comunidad de la vereda la argentina se hizo la visita ocular a un tramo de vía (vía Hato Corozal-vereda la Argentina) sector la argentina. Saliendo de Hato Corozal hacia Paz de Ariporo por la vía marginal se recorren 26.5 km en pavimento de ahí se desprende una vía en crudo de castilla 12 KM hacia el oriente pasando por las veredas santa Rita y llegando al centro poblado de la vereda San José, de ahí se sigue en dirección nororiente en vía destapada 3 km aprox. llegando al sitio previsto para verificar la posible construcción de una alcantarilla en este sector ya que se aproxima la temporada de invierno y este sector se inunda impidiendo el tránsito según lo indican los habitantes y conocedores del sector, se comprobó que esta obra es de vital importancia, para el libre tránsito por esta vía de las veredas más cercanas como la argentina, florida y la chapa que sacan y entran sus productos ganaderos y agrícolas. Se Geo referencio con coordenadas geográficas latitud $05^{\circ}34'00.9''$ longitud $71^{\circ}44'38.97''$ para su posible proyecto de construcción por parte de la administración municipal.



ANEXOS





CONCLUSIONES

- Es una vía que en algunos tramos es muy angosta faltaría darle más anchura a la banca ya que se cuenta con una callejuela bastante amplia
- Se hace necesario un mantenimiento y conformación de terraplén con sus respectivas obras de arte y desagües.
- Falta una capa de material pétreo (sub-base) para minimizar posible deterioro de la vía y dar firmeza a la banca.
- En todo el recorrido se observa que por falta de mantenimiento en la vía se están produciendo fallos en su estructura, presentando hundimiento de la misma
- Falta darle bombeo para que el agua salga y no se quede en la vía.
- Falta conformación del talud para evitar su derrumbe y erosión presentada por las continuas lluvias en época de invierno, ya que se deteriora obstaculizan el tránsito vehicular quedando como único medio de transporte a caballo o a pie.
- Todos los años en época de lluvia estas veredas quedan incomunicadas por los factores ya mencionados.

Elaboro: Pedro Guillermo serrano
Tecnólogo de apoyo a planeación